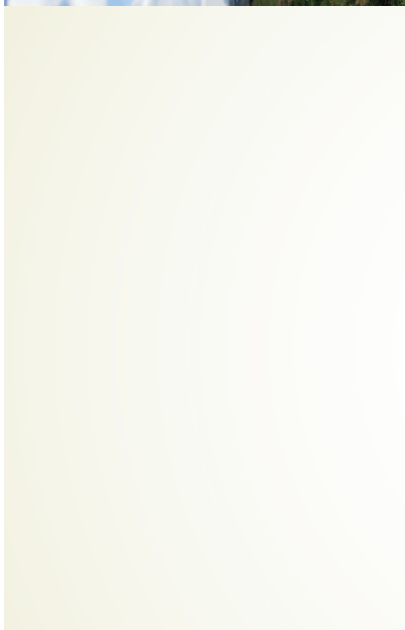
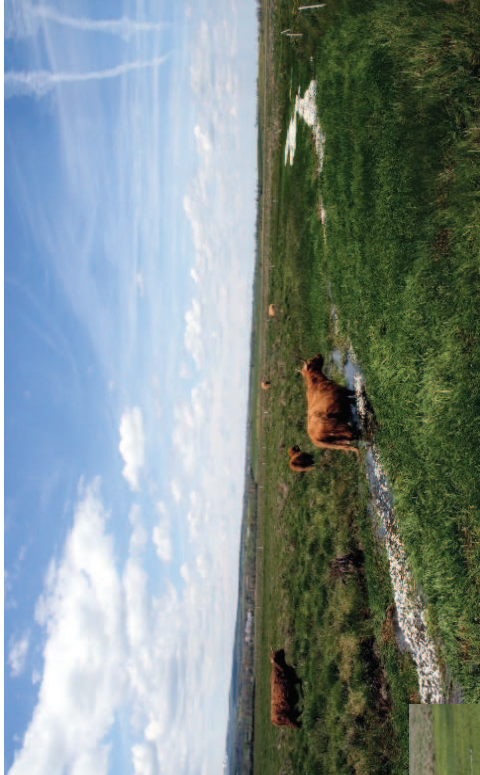
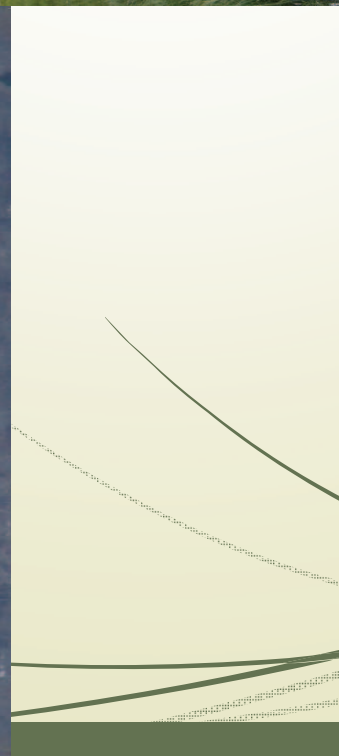
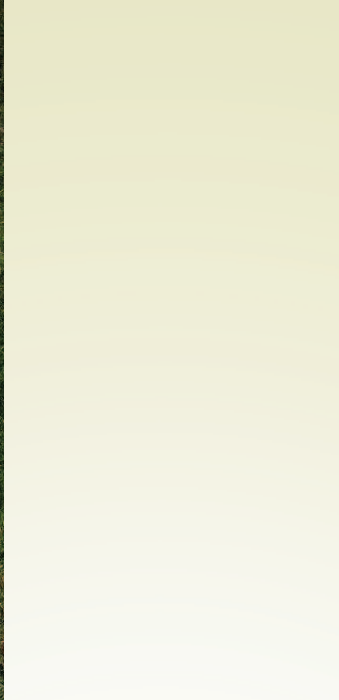
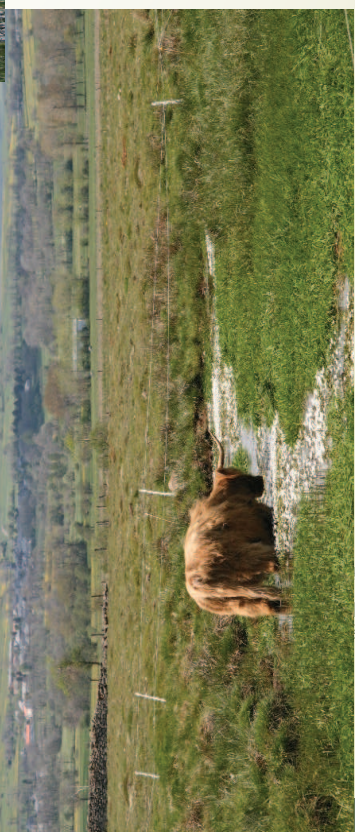




Comité de suivi de la Narse de Lascols

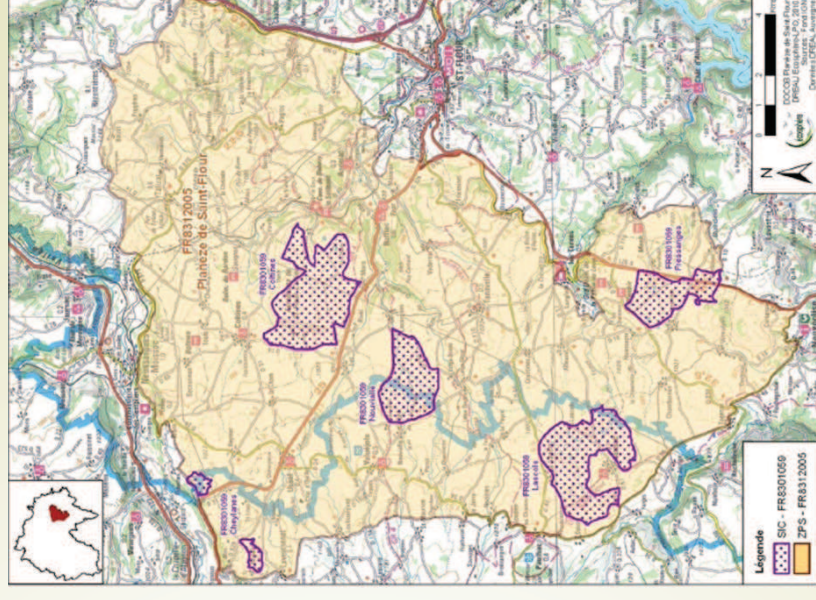
18 Décembre 2014





Contexte

- 2009: Adhésion de la commune de Cussac à la Communauté de communes du Pays de Saint-Flour
- Nouvelle compétence intercommunale → réalisation d'opérations de valorisation et de restauration des milieux humides remarquables
- Volonté du conseil communautaire de préserver et valoriser la Narse de Lascols protégée par un arrêté préfectoral de protection de Biotope depuis 1983
- 2012 : lancement d'une étude des fonctionnalités de la Narse de Lascols en partenariat avec les services de l'Etat, l'Agence de l'eau Adour Garonne et le Conseil Général du Cantal



Conclusions de l'étude sur les fonctionnalités de la Narse – P. Goubet & A. Poiraud 2014

➤ Les principaux éléments de fonctionnement d'une narse comme celle de Lascols sont:

- l'origine anthropique de la nature ouverte des milieux;
- une zone humide occupée par des végétations aux exigences en nutriments diverses;
- des apports importants en nutriments qui maintiennent la dynamique de colonisation de la massette et de la disparition de l'eau libre.

➤ Les principaux éléments de fonctionnement hydrologique de la narse sont:

- le bief de la Salese, alimentant la narse, concentre l'eau des précipitations en partie tombées à l'extérieur du bassin versant naturel;
- la dominance des alimentations par des sources et par les précipitations directes;
- le tarissement des sources quelques jours en 2013;
- l'arrêt de l'écoulement constant à l'aval de la narse à partir de l'été hydrologique (juin en 2013);
- Il serait intéressant de poursuivre les recherches géologiques à plus grande profondeur pour déterminer l'origine des nappes qui alimentent la narse

Conclusions de l'étude sur les fonctionnalités de la Narse - Goubet & Poiraud 2014

▶ L'ensemble des données collectées montre que:

- les nutriments sur la narse sont en quantité importante au nord, en lien avec leur origine (épuration, fertilisation), notamment le bief de la Salseuse dont la richesse en nitrates est attestée par les dosages en laboratoire.

- les quantités de nutriments sont moindre au sud, avec un probable effet de capture par les plantes du nord de la zone humide, en particulier les massettes, auquel s'ajoute un effet de dilution et de chasse induit par l'eau des sources.

Sous-objectifs	Actions	Lieu	Descriptif sommaire et problèmes éventuels	Mesures du DOCOB
1-Limiter les apports en nutriments	1a-Neutraliser les apports concentrés du bief de la Salessse	A évaluer	Condamnation de la dérivation avec le ruisseau de Salessse-Loudiers Dérivation et rebouchage du bief ou mise en place d'une zone tampon à l'amont de la zone humide	Cadre G10 et compatible G08.
	1b-Limiter les apports diffus des versants	Partie nord et est de la zone humide	Axe 1: limiter les dépôts d'azote et de phosphore sur les versants par mesures agro-environnementales Axe 2: mise en place d'une fauche avec exportation entre les versants secs et la zone humide (zone tampon)	Cadre G05, G07 et G16.
	1c-Limiter l'enrichissement des nappes	Même zone que 1b plus une zone indéterminée correspondant à l'impluvium (bassin versant réel, au-delà du bassin versant topographique)	Axe 1: délimiter l'impluvium, le problème étant la caractérisation hydrogéologique des nappes Axe 2: mesures agro-environnementales de limitations des apports d'intrants	Cadre G10, S02 et S05.
2-Compenser l'enrichissement récent et actuel en nutriments	2a-Évacuer une partie de la matière organique accumulée depuis 20 ans dans le secteur de l'eau libre	Secteur au nord de l'eau libre	Extraction avec un engin adapté de la matière organique («pelle marais»), séchage sur bords et compostage	Cadre G05.
	2b-Mettre en place une fauche avec exportation de la partie nord de la narse	Tout le secteur de la narse et en particulier la zone à massette	Fauche annuelle ou pluriannuelle avec un engin adapté	Cadre G05.
3-Garantir l'alimentation en eau de la narse par son système de sources	3-Etudier, lorsqu'une demande est faite, l'impact d'éventuels prélèvements dans les nappes	Zone présumée des recharges de nappes (impluvium)	Aspect administratif à développer	Cadre G10.



Plan d'actions

▀ **Axe 1 : restauration du milieu**

Action 1.1 Assainissement du village de Lascols

Action 1.2 Assainissement du village de La Salesses et de Paulhac

Action 1.3 Maîtriser l'alimentation du réseau hydrographique en amont de la Narse de Lascols

Action 1.4 Restauration de la partie nord-est de la Narse de Lascols

▀ **Axe 2 : valorisation de la Narse de Lascols**

Action 2.1 Restauration du four de Lascols et du petit patrimoine bâti (four de Lascols et Moulin de La Salesses)

Action 2.2 Aménagement du sentier d'interprétation en périphérie du périmètre de l'APB

Action 2.3 Aménagement d'un belvédère sur la RD44

Action 2.4 Événementiel et communication

Axe 1 : Restauration du milieu

Action 1.1 Assainissement du village de Lascols

Maîtrise d'ouvrage	Objectif	Descriptif	Partenaires financiers potentiels	Calendrier prévisionnel
Communauté de communes du Pays de Saint-Flour Margeride et Particuliers	Lutter contre la pollution des eaux alimentant la Narse	Etudes réalisées Travaux d'assainissement prévus	Agence de l'eau Adour Garonne CCPSFM	2015

Axe 1 : Restauration du milieu

Action 1.2 Assainissement des villages de La Salese et de Paulhac

Maîtrise d'ouvrage	Objectif	Descriptif	Partenaires financiers potentiels	Calendrier prévisionnel
ANC: CCPSFM Particuliers Collectif: Commune de Paulhac	Lutter contre la pollution des eaux alimentant la Narse	Etudes et réalisation des travaux	ANC: Agence de l'eau Adour Garonne CCPSFM Collectif: Etat, Agence de l'eau Adour Garonne, Conseil Général	2015: étude 2016-2017 : réalisation des travaux

Axe 1 : Restauration du milieu

Action 1.3 Maîtriser en amont de la Narse l'alimentation du réseau hydrographique

Maîtrise d'ouvrage	Objectif	Descriptif	Partenaires financiers potentiels	Calendrier prévisionnel
CCPSFM	Maintenir l'alimentation en eau des parcelles agricoles et de la Narse de Lascols	Création d'un petit ouvrage hydraulique	Agence de l'eau Adour Garonne	2015-2016 : Etude et réalisation des travaux

Axe 1 : Restauration du milieu

Action 1.4 Restauration du réseau hydrographique en connexion avec la Narse de Lascols

Maîtrise d'ouvrage	Objectif	Descriptif	Partenaires financiers potentiels	Calendrier prévisionnel
Agriculteurs CCPSFM	Maintenir et restaurer des habitats de zones humides de l'annexe II et des espèces de la DH et des zones refuge de l'avifaune	MAEC: mise en défens des berges Mise en place d'abreuvoirs et de clôtures fixes le long des berges	Etat, Union Européenne, Agence de l'eau Adour Garonne	2015-2016

Axe 1 : Restauration du milieu

Action 1.5 Restauration de la partie nord-est de la Narse de Lascols

Maîtrise d'ouvrage	Objectif	Descriptif	Partenaires financiers potentiels	Calendrier prévisionnel
CCPSFM	<p>Dynamiser le rôle épurateur de la typhaie maintenir la surface en prélaie;</p> <p>Permettre le retour à une vitesse de fermeture du milieu acceptable;</p> <p>Améliorer les conditions chimiques au niveau des stations de fluteur nageant en aval;</p> <p>Restaurer la zone à enjeux avifaunistiques très forts;</p> <p>Augmenter la surface la surface d'eau libre;</p> <p>Maîtriser le développement des saules.</p>	<p>Contrats Natura 2000 : mise en place de pâturages pour diminuer la surface de typhaie en bordure du complexe NE de la Narse;</p> <p>Faucardage de la typhaie dans la partie centrale (exportation des tiges et des feuilles)</p> <p>Enlèvement d'une partie de la typhaie à partir de la zone en eau colonisée par celle-ci (exportation des tiges, feuilles et systèmes racinaires);</p> <p>Arrachage des jeunes saules</p> <p>Suivi de la végétation après travaux et lors du pâturage.</p>	Union Européenne, Contrats Natura 2000 ni forestier ni agricole	2015-2019

Axe 2 : Valorisation de la Narse de Lascols

Action 2.1 Restauration du petit patrimoine bâti (four de Lascols et moulin de La Salette)

Maîtrise d'ouvrage

Commune
Propriétaires
CCPSFM

Objectif

Favoriser l'accueil du public;
Restaurer le petit patrimoine;
Favoriser la découverte du milieu et du patrimoine local;
Aménager un point d'information.

Descriptif

Aménagement d'un point d'accueil et de départ du sentier d'interprétation;
Information sur le milieu, le petit patrimoine et le village;

Partenaires financiers potentiels

Union
Européenne,
Conseil
Général,
Fondation du
patrimoine

Calendrier prévisionnel

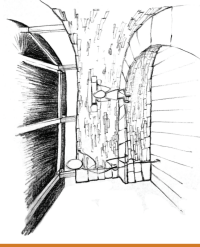
2015-2016

Axe 2 : Valorisation de la Narse de Lascols

Action 2.2 Aménagement du sentier d'interprétation en périphérie du périmètre de l'APPB

Maîtrise d'ouvrage

CCPSFM



Objectif

Favoriser la découverte du milieu et des espèces;
Favoriser la découverte du milieu au plus grand nombre;
Favoriser le développement touristique;
Sensibiliser la population locale et touristique aux richesses patrimoniales.

Descriptif

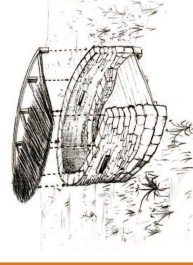
Mise en place de balisage signalétique;
Aménagement des accès et entretien;
Mise en place d'un observatoire du milieu;
Installation d'un panneau ou système de signalisation, information au niveau de l'observatoire;
Adaptation du sentier d'interprétation au handicap.

Partenaires financiers potentiels

Union Européenne,
Conseil Général, Etat

Calendrier prévisionnel

2015-2016



Axe 2 : Valorisation de la Narse de Lascols

Action 2.3 Aménagement d'un belvédère sur la RD 44

Maîtrise d'ouvrage

CCPSFM

Objectif

Favoriser la découverte du milieu et des espèces;

Favoriser la découverte du milieu au plus grand nombre;

Favoriser le développement touristique;

Sensibiliser la population locale et touristique aux richesses patrimoniales.

Descriptif

Aménagement du délaissé routier sur la RD 44 (aménagement paysager, mobilier...);

Mise en place d'un dispositif d'observation et d'interprétation.

Partenaires financiers potentiels

Union Européenne, Conseil Général, Etat

Calendrier prévisionnel

2015-2016

Axe 2 : Valorisation de la Narse de Lascols

Action 2.4 Événementiel et communication

Maîtrise d'ouvrage	Objectif	Descriptif	Partenaires financiers potentiels	Calendrier prévisionnel
CCPSFM	Favoriser la découverte du milieu et des espèces; Favoriser la découverte du milieu au plus grand nombre; Favoriser le développement touristique; Sensibiliser la population locale et touristique aux richesses patrimoniales et à la protection de l'environnement.	Organisation d'évènements thématiques ponctuels (balades sonores, sorties découvertes accompagnées, ...); Développement de la communication sur le milieu et ses aménagements (flyers, site internet, office de tourisme, prestataires touristiques, ...); Améliorer la signalisation routière de la Narse de Lascols.	Union Européenne, Conseil Général, Etat	2015-2016

Merci pour votre attention

